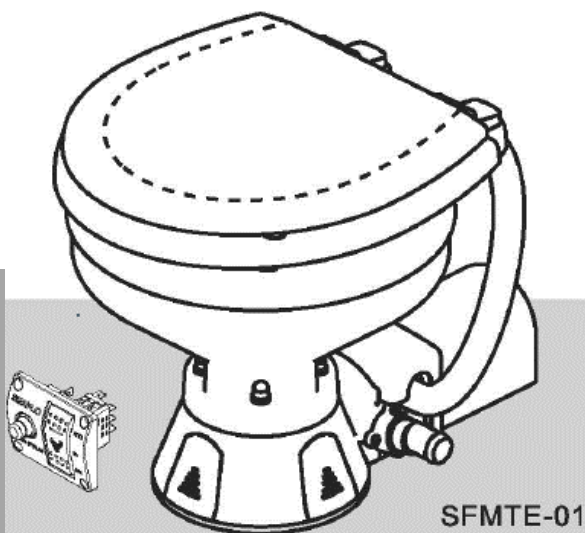




ELEKTRISCHE BOOTSTOILETTE

mit Bedienpanel

Artikel 391270



Dank Doppelfunktionspumpe sind keine Handpumpen und Trockenventile erforderlich. Per Knopfdruck spült die selbstansaugende Spülpumpe die Schüssel, während die Zerhacker- und Hochleistungs-Absaugpumpe Fäkalien zerkleinert und hinauspumpt. Ausgestattet mit einem robusten Druckknopf und einem 1"- bis 1½"-Abfluss-Schlauchadapter. Pflegeleichte Toilettenschüssel.

MERKMALE

- Sowohl die Pumpe als auch die Schüssel sind mit JABSCO austauschbar
- Alle Ersatzteile können einzeln bestellt werden
- Bequeme Druckknopfspülung
- Pflegeleichte Keramik
- Ausgestattet mit robustem Druckknopf und 1"- auf 1½"-Ablauf-Schlauchadapter
- Flexible Impellerspülpumpe
- Permanentmagnetmotor, voll gekapselt, mit Welle aus rostfreiem Stahl
- Eingebauter Rückflussverhinderer
- Sämtliches Material korrosionsbeständig für den Einsatz auf See

Elektrische Bootstoilette	
Modell	SFMTE1·01
Betriebsart	elektrisch
Steuerungsart	Bedienfeld
Max. Leistung	20 A bei 12 V
Größe	kompakt
Durchmesser	¾"-Zulauf 1"-Ablauf
Material	Keramikschüssel, Holzstiz mit Einbrennlackierung
Abmessungen (L x B x H) mm / Zoll	490 x 445 x 430 (mm) 19,29" x 17,52" x 16,93"

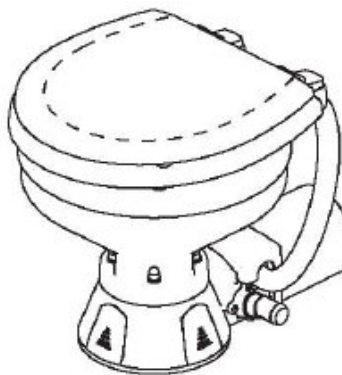
INSTALLATION

Die elektrische Toilette SEAFLO kann über oder unter der Wasserlinie installiert werden. Die Spülpumpe ist selbstansaugend bei einer Höhe von max. 4 Fuß über der Wasserlinie. Die Zerhacker-Ablaufpumpe kann bis zu einer max. Höhe von 1,2m über der Wasserlinie betrieben werden.

Zulauf- und Ablauf-Seeventile sollten leicht zugänglich sein und vollständig schließen. Wenn die Seeventile nicht bequem von der Toilette aus bedient werden können, installieren Sie geeignete Absperrventile für die Zulauf- und Ablaufverbindungen.

Der Sockel kann um 90° gedreht werden, um Verbindungen und einen Zugang für Wartungsarbeiten zu ermöglichen.

Die Toilette sollte auf einer flachen Oberfläche montiert werden, um ein Verziehen des Sockels zu vermeiden.



INSTALLATIONSANSCHLÜSSE

Verbinden Sie den Zulaufschlauch mit einem Schlauch mit einem Innendurchmesser von entweder 5/8 Zoll oder 3/4 Zoll (eine Manschette ist im Lieferumfang enthalten, um den Pumpenzulauf von 5/8 Zoll auf 3/4 Zoll anzupassen). Stellen Sie sicher, dass alle Zulaufanschlüsse luftdicht und nicht abgeknickt oder eingeeengt sind.

Verbinden Sie den 1-Zoll- oder 1½-Zoll-Schlauch mit dem Ablaufanschluss und stellen Sie eine geeignete Verbindung zum Fäkalientank oder einem anderen Entleerungssystem her. Vermeiden Sie abgeknickte oder eingeeengte Leitungen.

Bei Installationen über der Wasserlinie muss möglicherweise ein Rückschlagventil in der Spülwasserzuleitung installiert werden, um ein schnelles Ansaugen der Pumpe zu gewährleisten. Um das Wasser in der Schüssel zu halten, machen Sie ca. 8 Zoll über dem Sockel der Toilette eine Schlaufe in der Abflussleitung.

WARNUNG



Überschwemmungsgefahr. Schließen Sie vor dem Abbau der Toilette die Zu- und Ablaufventile. Tun Sie dies nicht, führt dies möglicherweise zu einer Überschwemmung mit möglichem Sach- und Personenschaden.

VORSICHT Schließen Sie die Toilette nicht an die Trinkwasserversorgung des Boots an. Dies kann zu einer Kontamination der Trinkwasserversorgung führen. Wenn Frischwasser zum Spülen verwendet werden soll, stellen Sie einen separaten Frischwassertank zur ausschließlichen Versorgung der Toilette mit Wasser zur Verfügung.

VERBINDEN SIE DEN ZULAUFSCHLAUCH NICHT MIT EINEM DRUCKWASSERSYSTEM.

Wenn sich die Toilette bei normaler (einschließlich statischer) Quer- oder Längsneigung des Boots unter der Wasserlinie befindet oder befinden könnte, muss im Abschnitt des Schlauchs, der die Spülpumpe mit dem Zulaufventil verbindet, ein belüftetes 3/4-Zoll-Schwanenhalsventil installiert werden. Das belüftete Schwanenhalsventil muss so installiert werden, dass es bei allen Quer- und Längsneigungswinkeln ein Stück weit* über der Wasserlinie bleibt.

Bei einigen Installationen eines belüfteten Schwanenhalsventils am Zulaufschlauch sind Durchlässigkeit und Spüleigenschaften der Spülpumpe vermindert und wirken sich negativ auf die Funktion der Toilette aus. Um die Pumpenleistung wiederherzustellen, schließen Sie ein Magnetventil an den Lufteinlass an, um die Luftzufuhr während des Spülvorgangs zu unterbrechen.

Der Messinganschluss des Magnetventils (entfernen Sie ggf. den Plastikfilter) sollte mit einem 3/16-Zoll-Schlauch an den Lufteinlass und der Magnet parallel zum Toilettenmotor verdrahtet werden.

* Die empfohlene Mindesthöhe über der Wasserlinie beträgt 6 Zoll.

ELEKTRISCHE ANSCHLÜSSE

Wählen Sie eine Stelle für den Schalter und das Hinweisschild. Stellen Sie dabei sicher, dass die Kabel sowohl von der Toilette als auch von der Stromquelle zum Schalter geführt werden können. Das Bedienfeld, an dem der Schalter installiert wird, sollte nicht dicker als 1 Zoll sein. Bohren Sie ein 5/8"-Montageloch und bringen Sie den Schalter und das Hinweisschild an. Verwenden Sie Kupferlitzen der richtigen Größe (gemäß Tabelle der elektrischen Spezifikationen), um eine Seite des Schalters mit der positiven Stromquelle zu verbinden. Eine Sicherung geeigneter Größe oder ein gleichwertiger Leistungsschalter (ermittelt anhand der Tabelle der elektrischen Spezifikationen) muss innerhalb von sieben Zoll von der Stromquelle in der positiven Stromleitung installiert werden. Verbinden Sie die andere Seite des Schalters mit dem orangefarbenen (positiven) Motorkabel. Verbinden Sie das schwarze (negative) Motorkabel mit der negativen Seite der Batterie bzw. der geerdeten Sammelschiene.

HINWEIS

Die korrekte Polarität des Motors (rot = positiv, schwarz = negativ) ist zu beachten. Die umgekehrte Polarität kann den Motor beschädigen und die Garantie ungültig machen. Zum ordnungsgemäßen Betrieb der Toilette ist die volle Spannung am Motor erforderlich. Die Toilette muss in einem von allen anderen Geräten unabhängigen Stromkreis angeschlossen werden.

ELEKTRISCHE SPEZIFIKATIONEN

Spannung	Sicherung		Kabelquerschnitt nach Leitungslänge				
	Ampere	Sicherung	0 -3 m	3 m - 4,5 m	4,5 m - 7,5 m	7,5 m - 12 m	12 m - 18 m
12V	20 A	20 A	4 mm ²	6 mm ²	6 mm ²	10 mm ²	16 mm ²

Die Länge ist die Gesamtstrecke von der positiven Stromquelle zum Produkt und zurück auf die Erdung. Die empfohlenen Kabelgrößen erlauben einen Spannungsabfall von nicht mehr als 5%.

BEDIENUNGSANLEITUNG

Stellen Sie sicher, dass alle Zu- und Ablaufventile geöffnet sind. Taste zur Bedienung drücken. Setzen Sie den Vorgang fort, bis die Schüssel vollständig gespült ist und die Ablaufpumpe das Wasser vom Boden der Schüssel abgesaugt hat.

Die elektrische Bootstoilette SEAFLO bietet bei sachgemäßer Verwendung einen wartungsfreien Betrieb für ein ganzes Jahr. Sie ist für Fäkalien und Toilettenpapier ausgelegt. Sie ist NICHT ausgelegt für Lappen, Damenbinden oder feste Gegenstände.

Wenn die Schüssel nicht abgepumpt wird und sich zu füllen beginnt, schließen Sie das Einlassventil teilweise, bis die Schüssel geleert und vollständig freigepumpt wird. Setzen Sie den Vorgang einige Sekunden lang mit beiden geöffneten Ventilen fort, um die gesamte Toilette und das Ablaufsystem zu entleeren. Um maximale Sicherheit zu gewährleisten, schließen Sie bei Nichtbenutzung der Toilette, oder wenn das Boot unbeaufsichtigt ist, sowohl das Zulauf- als auch das Ablauf-Seeventil.

Zur Lagerung im Winter schließen Sie das Zulaufventil und lassen Sie den Vorgang einige Sekunden lang laufen, bis das gesamte Wasser abgepumpt ist.

Bei längerer Nichtbenutzung können Toilette und Pumpe austrocknen. Vor der Inbetriebnahme ist es förderlich, zunächst etwa ein Liter Wasser in die Schüssel zu geben und eine Weile zu warten.

WARNUNG



Überschwemmungsgefahr. Schließen Sie vor dem Abbau der Toilette die Zu- und Ablaufventile. Tun Sie dies nicht, führt dies möglicherweise zu Überschwemmung mit möglichem Sach- und Personenschaden.

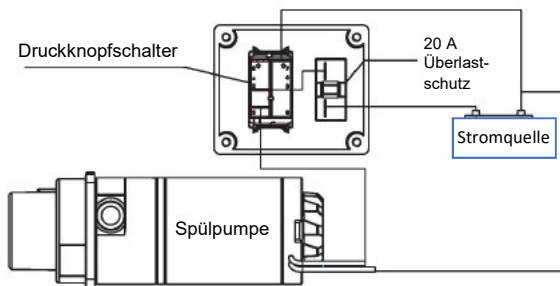
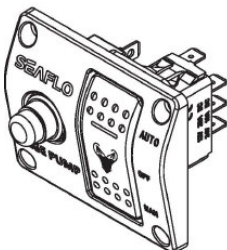
MONTAGE

Drücken Sie die Dichtung mit der Lippe Richtung Flügelrad in das Gehäuse. Achten Sie darauf, dass die Dichtung in der Bohrung nicht schief sitzt. Bringen Sie den Pumpenkörper am Motor an und positionieren Sie ihn auf dem Register. Schmieren Sie die Flügelradbohrung mit Pumpenfett und bauen Sie das Flügelrad ein. Legen Sie die Dichtung gegen das Gehäuse und montieren Sie die Verschleißplatte. Achten Sie darauf, dass sich die beiden Kunststoffdichtscheiben unter den Köpfen der oberen und unteren Schrauben befinden.

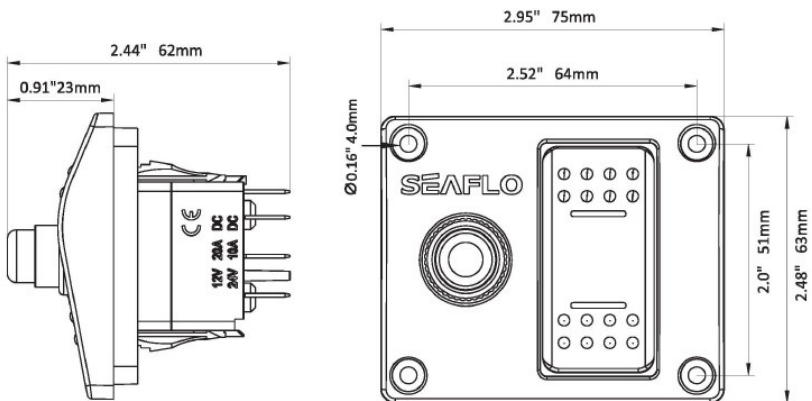
HINWEIS: Die jetzige Kunststoff-Verschleißplatte ersetzt die frühere Messing-Verschleißplatte und somit wird die Edelstahl-Verschleißplatte nicht mehr verwendet. Schieben Sie die Gummidichtungsmanschette auf die Motorwelle und schieben Sie sie in die Aussparung in der Verschleißplatte. Setzen Sie das Zentrifugalrad auf die Welle mit einem Abstand von etwa 1/8" von der Verschleißplatte und ziehen Sie die Stellschraube fest. Setzen Sie das Zerhacker-Gehäuse auf die Welle und das Zentrifugalrad, setzen Sie die Sicherungsscheibe auf das Wellenende und schrauben Sie die Zerhackerplatte auf die Welle und ziehen Sie sie fest. Installieren Sie den O-Ring in der O-Ring-Nut in der Oberfläche der Verschleißplatte. Ein wenig Fett hilft beim Fixieren. Vergewissern Sie sich, dass die inneren Oberflächen sauber sind. Richten Sie den Schlüssel am Zerhacker-Gehäuse auf den Schlitz im Sockel aus, schieben Sie die Pumpenbaugruppe in den Sockel und ziehen Sie ihn mit vier Schrauben fest. Schalten Sie den Motor ein bis zwei Sekunden lang ein, um sicherzustellen, dass sich das Flügelrad frei drehen kann.

HINWEISE:

1. 20 A bei 12 V Druckknopfschalter, Auto mit grünem Licht, Mann mit rotem Licht.
2. 15 A Strom für Überlastungsschutz.
3. ABS-Tafel + schwer entflammbar.



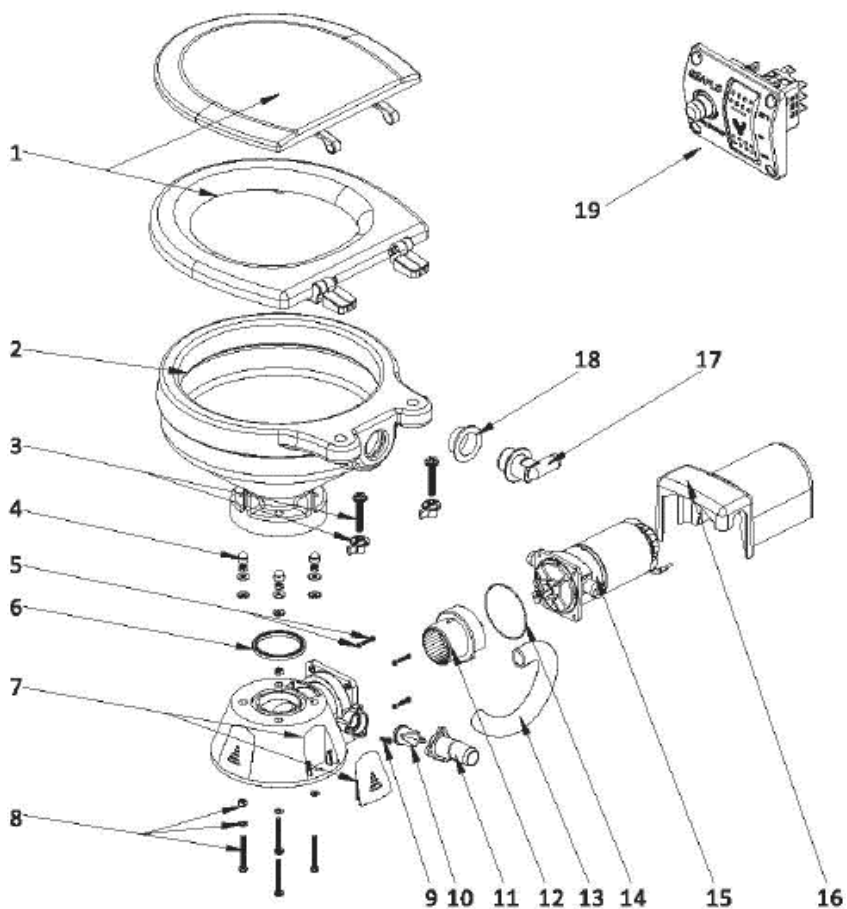
HINWEIS: Lassen Sie mit Ausnahme von Toilettenpapier nichts in die Toilette gelangen, was Sie nicht zuvor gegessen haben. Nicht in die Toilette geben: Damenbinden, Feuchttücher, Gegenstände, Benzin, Diesel, Öl, Lösungsmittel jeglicher Art oder wärmeres als handwarmes Wasser.



DEMONTAGE

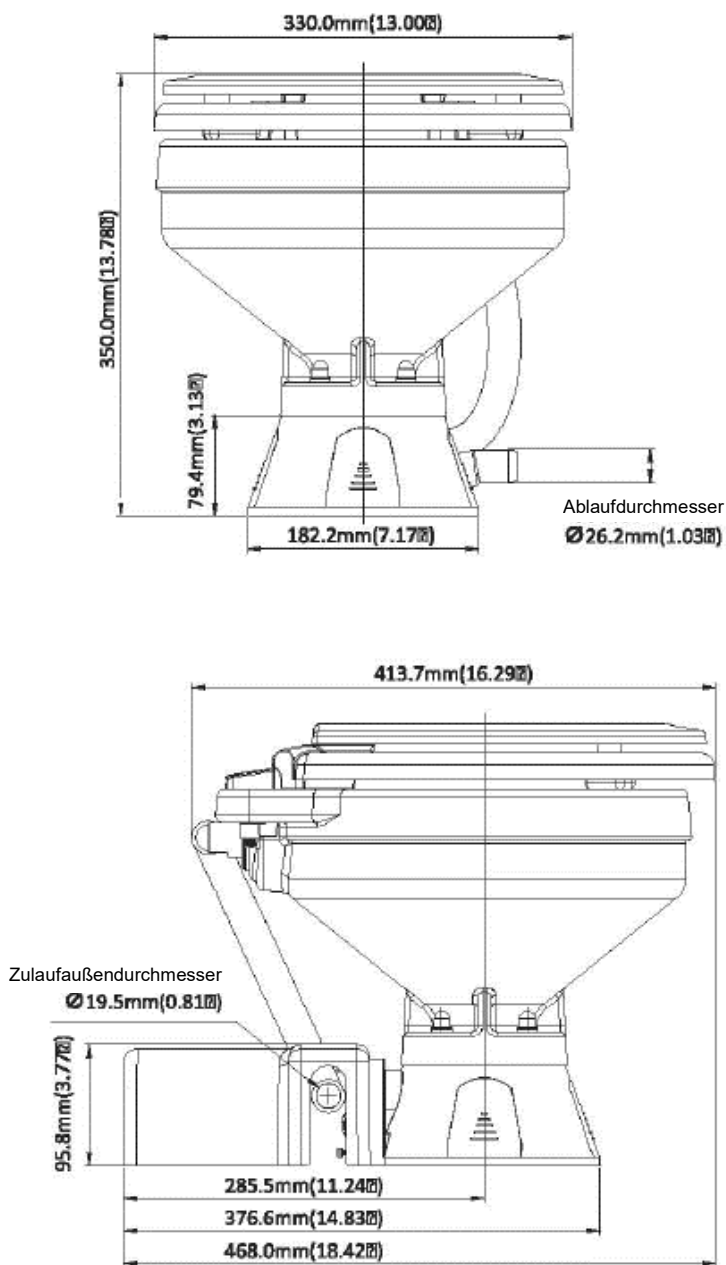
Pumpenzulauf- und -ablaufschläuche trennen. Entfernen Sie die vier Schrauben, Pos. 5, und ziehen Sie die gesamte Baugruppe aus Motor, Pumpe und Zerhacker heraus. Wenn sich die Baugruppe nicht leicht herausbewegen lässt, bewegen Sie sie mehrmals kräftig nach vorne und zurück, um das Zerhacker-Gehäuse vom Sockel zu lösen.

EXPLOSIONSANSICHT



1	Toilettensitz und - deckel	8	Schrauben- Komponenten	15	Motor
2	Keramikschüssel	9	Blechschaube	16	Motorabdeckung
3	Kunststoffschauben- Komponenten	10	Abwasser- Gummitteile	17	Zulaufkrümmer
4	Schraubendeckel	11	Ablaufstutzen	18	Zulaufdichtung
5	Zahnschraube	12	Zerhacker- Gehäuse	19	Druckknopfschalter
6	Dichtung	13	Wasserleitung		
7	Socket	14	Motordichtung		

MASSZEICHNUNG



SEAFLO[®]