

Bedienungsanleitung

Compass Schiffstoilette manuell 199950

Die manuelle Toilette von Compass kann sowohl in Motoryachten als auch Segelyachten über und unterhalb der Wasserlinie installiert werden. Das Abwasser kann entweder Außenbords (bitte beachten Sie die staatlichen oder lokalen Regelungen) oder in einem Fäkalientank an Bord entsorgt werden.

Installationsanweisungen, Allgemeines

Mit Borddurchlass:

Sie brauchen:

Ein Seeventil mit 19 mm (3/4") Bohrung für den Spülwassereinlauf und, falls Sie Außenbords entsorgen, ein Seeventil mit 38 mm (1 1/2") Bohrung für den Abwasserauslauf.

- Beachten Sie die Anweisungen des Herstellers für das Seeventil in Bezug auf Materialien und Methoden bei der Montage.
- Stellen Sie sicher, dass das Einlauf-Seeventil so angeordnet wird, dass es immer unter der Wasserlinie liegt, wenn das Schiff unterwegs ist. Außerdem sollte sichergestellt werden, dass jegliches Auslass-Seeventil sich sowohl hinter dem als auch höher als das Einlauf-Seeventil befindet.

Rohrleitung – die richtige Methode wählen:

Sie müssen für das Einlaufrohr aus zwei Möglichkeiten und für das Auslassrohr aus vier Möglichkeiten die richtige Einbaumethode wählen, je nachdem, ob sich die Toilette über oder unterhalb der Wasserlinie befindet und ob die Fäkalien Außenbords oder in einem Sammel-tank auf dem Boot gepumpt werden sollen.

Allgemeine Anweisungen für alle Installationsmöglichkeiten

Sie brauchen:

- verstärkten Spiralschlauch für den Einlass mit 19 mm (3/4") Innendurchmesser und den Auslass mit 38 mm (1 1/2") Innendurchmesser.
- Schlauchschellen aus Edelstahl.
- Die Schläuche so befestigen, dass sie sich nicht bewegen können, und dass keine Hebelwirkung auf die Anschlussteile des Schlauchs entstehen kann, da dies an den Anschlüssen Leckagen verursachen kann.
- Vermeiden Sie scharfe Knickpunkte in den Schläuchen, da dies Verstopfungen im Schlauch verursachen kann.
- Halten Sie während Schläuche so kurz wie möglich. Unnötig lange Einlass- oder Auslassschläuche machen das Pumpen für die Toilette schwerer.

Tipp: Sollte die Befestigung des Schlauchs an die Kupplungen der Toilette oder der Seeventile schwierig sein, können Sie den Schlauch weicher machen, indem Sie dessen Ende ins heiße Wasser tauchen.

VORSICHT!

- DIE SCHLÄUCHE NICHT DEM FEUER AUSSETZEN.
- KEINE FLAMMEN ODER HITZE AN DIE KUNSTSTOFFKUPPLUNGEN DER TOILETTE ANBRINGEN.
- KEINE DICHTMASSE IN JEDLICHEN SCHLAUCHVERBINDUNGEN VERWENDEN.

- Befestigen Sie alle Schlauchkupplungen mit vorzugsweise zwei Edelstahlschellen, wobei sichergestellt werden muss, dass alle Einlassverbindungen luftdicht und alle Auslassverbindungen wasserdicht sind.

- Der Entsorgungsbogen kann um 360 Grad gedreht werden, um den Gegebenheiten an Bord angepasst zu werden. Lockern Sie die 2 Befestigungsschrauben, bringen Sie den Auslassbogen in die nötige Stellung und ziehen Sie die 2 Schrauben wieder an, bevor Sie den Schlauch mit dem Bogen verbinden.

VORSICHT!

BEI NICHTBEACHTUNG DIESES VORGANGS KÖNNEN UNDICHTE STELLEN ZWISCHEN DEM BOGEN UND DEM PUMPENZYLINDER ENTSTEHEN

Spülwassersystem, 2 Möglichkeiten

Möglichkeit 1:

Toilette unterhalb der Wasserlinie

Sie müssen einen 19 mm (3/4") belüfteten Schwanenhalsbogen verwenden.

- Verbinden Sie den Einlassschlauch so direkt wie möglich vom Einlasseeventil zum Einlassstutzen der Spülpumpe.
- Entfernen Sie den weißen Schlauch, der mit der Toilette geliefert wurde und den Auslassstutzen der Spülpumpe mit dem Rohrbogen des Beckens verbindet.
- Drehen Sie den Einlass am Toilettenbecken mit einem Sechskantschlüssel, so dass der Bogen nach oben zeigt.

Ersetzen Sie den weißen Schlauch durch einen längeren Schlauch mit einem Innendurchmesser von 19 mm und ordnen Sie ihn so an, dass er wenigstens 20 cm oberhalb der maximalen Wasserlinie steht, und montieren Sie den belüfteten Schwanenhals am höchsten Punkt des Schlauches.

VORSICHT!

DEN SCHWANENHALS NICHT ZWISCHEN DEM EINLASSEEVENTIL UND DEM EINLASS DER SPÜLPUMPE EINBAUEN, da somit das Ansaugen der Spülpumpe komplizierter oder sogar unmöglich wird.

Möglichkeit 2:

Toilette über die Wasserlinie

Sie können ein 19 mm (3/4") Rückschlagventil verwenden.

- Bringen Sie den Einlaufschlauch so direkt wie möglich vom Einlaufseeventil zum Einlaufstutzen der Spülpumpe.
- Für eine möglichst bequeme Verwendung sollte ein Rückschlagventil hinter das Seeventil montiert werden, um sicherzustellen, dass der Schlauch zwischen Seeventil und Pumpe mit Wasser gefüllt bleibt.
- Die Spülpumpe der Toilette ist bis zu einer Höhe von 1 m (3') selbstansaugend.

Abwassersystem, 4 Möglichkeiten

Möglichkeit 1:

Toilette unterhalb der Wasserlinie und Entsorgung durch Seeventil

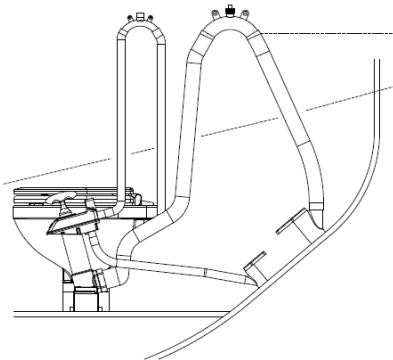


Abb. 1

Toilette unter der Wasserlinie

Sie müssen einen 38 mm (1 1/2") belüfteten Schwanenhals verwenden.

- Ordnen Sie den Abwasserschlauch so an, dass dessen höchster Punkt mindestens 20 cm (8") über der Wasserlinie reicht, und montieren Sie den Schwanenhals am höchsten Punkt des Schlauches.

Möglichkeit 2:

Toilette oberhalb der Wasserlinie und Entsorgung durch Seeventil

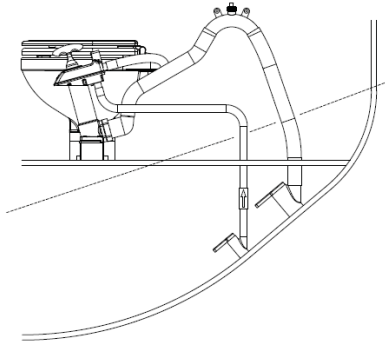


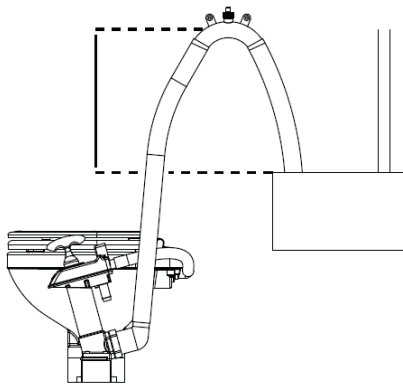
Abb. 2
Toilette über der Wasserlinie

Sie können ein 38 mm (1 1/2") Schwanenhals verwenden.

- Bringen Sie den Auslaufschlauch mindestens 30 cm (12') über den Auslassbogen und montieren Sie danach den Schwanenhals auf den Schlauch, so dass etwas Wasser in dem Fuß der Toilette bleibt, ohne dass es abgesaugt wird.

Möglichkeit 3:

Abwasser wird in einen Fäkalientank entsorgt, Abwasser Auslass befindet sich immer unterhalb des Fäkalientanks

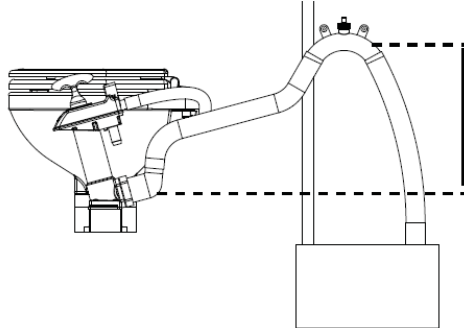


Sie müssen einen 38 mm (1 1/2") belüfteten Schwanenhals verwenden.

- Ordnen Sie den Auslaufschlauch so an, dass er mindestens 20 cm (8") oberhalb des Fäkalientanks liegt, und montieren Sie den Schwanenhals am höchsten Punkt des Schlauches.

Möglichkeit 4:

Abwasser wird in einen Fäkalientank entsorgt. Abwasser Auslass befindet sich immer oberhalb des Fäkalientanks



Sie können einen 38 mm (1 1/2") Schwanenhals verwenden

- Bilden Sie mit dem Abwasserschlauch einen Bogen, der mindesten 30cm über den Auslass der Pumpe hinausragt.
- Durch die Montage eines belüfteten Schwanenhalses an der höchsten Stelle des Abwasserschlauches stellen Sie sicher, dass etwas Wasser am Boden der Toilette bleibt.

5. PRÜFEN:

Achten Sie auf die die Bedienungsanleitung und folgen Sie dem Verfahren für normalen Betrieb. Falls es schwierig ist, die mit der Spülpumpe anzusaugen, füllen Sie die Hälfte des Beckens mit frischem Wasser.

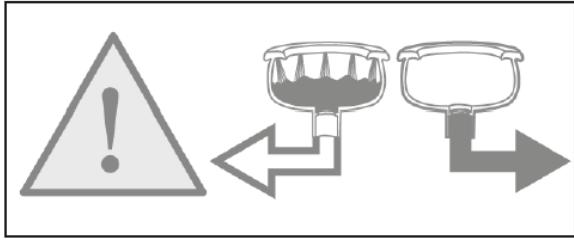
6. SICHERHEIT:

Stellen Sie sicher, dass der Betreiber, der Kapitän oder der Benutzer des Schiffs diese Anweisungen erhält, da sie wichtige Sicherheitsinformationen enthält. Schließen Sie nach der Montage alle Ventile.

Falls Sie keine selbstsichernden Muttern verwenden, benutzen Sie etwas Schraubensicherungsmittel.

1. Stellen Sie die Toilette in der gewählten Position auf. Markieren Sie die Positionen der 4 Bolzen auf die Montageoberfläche, indem Sie die Bohrungen im Fuß als Hilfe benutzen. Entfernen Sie die Toilette und bohren Sie 4 vertikale Bohrungen mit einem Durchmesser von 9 mm durch die Montageoberfläche.
2. Tragen Sie etwas Silikon auf die untere äußere Kante des Fußes auf.
3. Stellen Sie die Toilette auf und ziehen Sie die Befestigungen fest an.

Bedienungsanleitung



Die Toilette ist eines der meistbenutzten Ausrüstungsstücke auf Ihrem Schiff. Eine korrekte Funktion der Toilette ist Voraussetzung für die Sicherheit und den Komfort ihrer Mannschaft und Ihres Schiffes.

Gefahr:

Falls die Toilette an einen Borddurchlass angeschlossen ist und dieser immer unterhalb der Wasserlinie liegt und zusätzlich die Toilette oder die angeschlossenen Schläuche beschädigt sind, kann Wasser eindringen.

Deshalb MÜSSEN die alle Seeventile (oder sekundäre Ventile) nach jeder Verwendung geschlossen werden.

Dies Gilt auch, wenn das Schiffunbeaufsichtigt ist.

Stellen Sie sicher, dass ALLE Benutzer verstehen, wie das Toilettensystem korrekt und sicher zu betreiben ist, vor allem die Seeventile und sekundäre Ventile.

1. Erstinbetriebnahme

Nach einer längeren Nichtbenutzung kann eine Schmierung der Toilette notwendig sein.

1. Öffnen Sie die Einlass- und Auslasseeventile (und sekundären Ventile, falls vorhanden).
2. Füllen Sie das Becken bis zur Hälfte mit frischem Wasser.
3. Pumpen Sie das Wasser aus, während Sie den Spülhebel „Geschlossen“ (Shut) halten.

2. Normalbetrieb

Öffnen Sie die Einlass- und Auslasseseeventile (und sekundären Ventile, falls vorhanden).

- Stellen Sie vor dem Benutzen sicher, dass es genug Wasser im Becken gibt, damit das Toilettenpapier am Boden des Beckens nicht zusammengedrückt wird. Falls das Becken leer ist, bringen Sie den Spülungshebel in die Stellung „Geöffnet“ (Open) und pumpen Sie den Griff auf und ab, bis die Spülpumpe ansaugt und Wasser ins Becken tritt, danach schließen Sie die Spülungssteuerung (Flush Control).
- Betreiben Sie die Pumpe mit langen, gleichmäßigen Hügen, um einen effektiven und einfachen Betrieb zu gewährleisten. Pumpen Sie während der Benutzung falls nötig, um den Inhalt des Beckens bequem niedrig zu halten. Verwenden Sie hochwertiges Toilettenpapier, aber nur so viel wie nötig.
- Nach der Benutzung schließen Sie die Spülungssteuerung und pumpen Sie, bis das Becken leer ist.
- Wenn das Becken leer ist, öffnen Sie die Spülungssteuerung wieder und pumpen Sie weiter, bis der ganze Abfall aus dem Schiff verschwunden ist oder in den Sammelbehälter geraten ist (für jeden Meter der Entsorgungsleitung sollten 7 vollständige auf/ab-Hübe gemacht werden). Schließen Sie danach die Spülungssteuerung und pumpen Sie, bis das Becken leer ist. Lassen Sie das Becken immer leer, um Geruch und Verstopfung zu minimieren.

NACH DER BENUTZUNG:

- **SCHLIESSEN SIE DIE SPÜLUNGSSTEUERUNG ()**
- **SCHLIESSEN SIE DIE BEIDEN SEEVENTILE**

HINWEIS: Folgendes nicht in die Toilette werfen: Damenbinden, feuchte Wischtücher, Baumwolle, Zigaretten, Streichhölzer, Kaugummi oder andere Festkörper, Benzin, Diesel, Öl, Lösungsmittel und Wasser, das heißer als handwarm ist.

3. Reinigung

Eine normale Spülung mit sauberem Wasser ist eine der effektivsten Methoden, um die Toilette sauber und frischduftend zu halten.

- Zum Reinigen des Beckens kann jegliches flüssiges oder cremiges Reinigungsmittel für Keramik verwendet werden.
- Zum Reinigen der übrigen Toilette, inklusive dem Sitz und dem Deckel, verwenden Sie ein nicht schleifendes, flüssiges Reinigungsmittel. Polieren Sie nur mit einem trockenen Tuch.
- Zum Desinfizieren der Toilette verwenden Sie ein flüssiges Desinfizierungsmittel in Übereinstimmung mit den Anweisungen des Herstellers. Bei Bedarf kann es an alle Teile der Toilette mittels eines Schwamms oder einer weichen Bürste aufgetragen werden.
- Nach dem Auftragen eines Reinigungs- oder Desinfizierungsmittels spülen Sie immer gründlich ab. DIESE MITTEL NICHT IM SYSTEM STEHEN LASSEN.

VORSICHT:

- Keine schleifenden Putzmittel auf keinem Teil der Toilette verwenden und keine cremigen Reinigungsmittel verwenden, außer im Becken.
- Keine dickflüssigen Toilettenreiniger und Bleichmittel verwenden, da diese Ventile und Dichtungen beschädigen.

WARTUNGSANWEISUNGEN

Nachfolgendes tut jeder Toilette gut:

Gründliche Spülung (wenden Sie sich an die Betriebsanweisungen für normalen Betrieb).

Falls die Toilette nicht regelmäßig verwendet wird, ist Schmierung nötig (sehen Sie die Betriebsanweisungen für die Erstinbetriebnahme).

Jegliche Undichtigkeiten im gesamten Toilettensystem müssen umgehend repariert werden!

Überprüfen Sie regelmäßig alle Anschlüsse und Schläuche auf Dichtigkeit!

Service

1 Vorbereitungen für den Winter

- Spülen Sie die Toilette nach den Anweisungen für normalen Betrieb und stellen Sie sicher, dass sich kein Abwasser mehr im Abwasserschlauch befindet, dass das Becken leer ist und dass die beiden Seeventile geschlossen sind (auch wenn sekundäre Ventile eingebaut sind).
- Wischen Sie jegliches Wasser ab, das aus dem System treten kann.

2 Winterfest machen

Entleeren Sie das gesamte System, um sowohl das Zufrieren als auch den Befall von Bakterien, was unangenehmen Geruch verursachen kann, in den Schläuchen zu vermeiden.

Warnung: FROSTSCHUTZMITTEL WERDEN NICHT EMPFOHLEN, da es nicht sichergestellt ist, dass das Produkt in das ganze System eindringt.

Falls aus irgendwelchem Grund Frostschutzmittel verwendet wird, muss es ein glykolbasiertes Mittel sein.

- Öffnen Sie alle sekundären Ventile.
- Entfernen Sie den Abflusstopfen am Fuß.
- Lösen Sie die Schlauchklemmen und entfernen Sie alle Schlauchenden von den Stutzen der Seeventile, den Toilettenstutzen und allen sekundären Ventilen.
- Verwenden Sie zum Entleeren der Toilettenpumpe den Griff und stellen Sie sicher, dass das ganze Wasser ordnungsgemäß vom Toilettensystem abgelassen wird.

Falls Sie die Toilette nicht auseinander bauen wollen:

- Schließen Sie wieder alle Schlauchenden an.
- Setzen Sie den Abflusstopfen fest zurück.
- Befestigen Sie den Sitz, den Deckel und den Pumpengriff, um sie vor jeglicher Benutzung zu schützen, und hängen Sie ein Warnschild auf.

3 Instandsetzung

Sie brauchen das Ersatzteilset (Art. 199960), das alle Verschleißteile enthält.

Entfernen Sie die Pumpe wie folgt:

- Lösen Sie die drei Schlauchklemmen; entfernen Sie den Einlassschlauch und den Verbindungsschlauch vom Oberteil der Pumpe.
- Entfernen Sie die 2 Schrauben, die die Entsorgungsflansche und den Bogen mit dem Pumpenzylinder verbinden.
- Entfernen Sie NICHT die Schlauchklemmen und den Schlauch vom Entsorgungsbogen. Entfernen Sie die 4 Schrauben, die den Pumpenzylinder am Fuß halten.
- Heben Sie die Pumpe weg und nehmen Sie die Dichtung des Unterventils und des Jokerventils.

Bauen Sie die Pumpe wie folgt aus:

- Entfernen Sie die 6 Schrauben, die den Ventildeckel festhalten.
- Öffnen Sie die Spülungssteuerung, bevor Sie den Ventildeckel abheben und die Dichtung des Oberventils und des Ventilsitzes fassen.

Bauen Sie die Pumpe wie folgt zusammen:

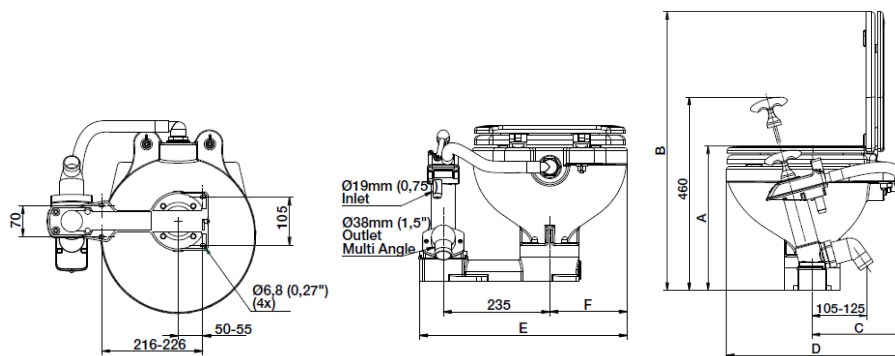
- Drücken Sie auf den O-Ring des neuen Kolbens.
- Befolgen Sie die Wartungsanweisungen für den Dichtungsaustausch und bringen Sie die neue Dichtung, den Kolben und den Griff an.
- Schmieren Sie die Bohrung des Pumpenzylinders mit Vaseline.
- Finden Sie den Ventilsitz auf dem Zylinder, finden Sie den Ventildichtring in dessen Stelldübeln und öffnen Sie die Spülungssteuerung, bevor Sie den Ventildeckel zurücklegen.

Setzen Sie die Pumpe auf die Toilette wie folgt zurück:

- Finden Sie den Dichtring des Unterventils auf dessen Stelldübeln auf dem Fuß und finden Sie das Jokerventil im Entsorgungsbogen.
- Befestigen Sie die Entsorgungsflansche an den Pumpenzylinder, bevor Sie den Zylinder an dem Fuß befestigen.
- Überprüfen Sie alle Schläuche in ihrer ganzen Länge auf Risse, Knicke und Spalten unter den Schlauchklemmen, prüfen Sie alle Schlauchklemmen auf Korrosion, und ersetzen Sie die verschlissenen oder beschädigten Teile.
- Schließen Sie wieder alle Schlauchenden an und befestigen Sie sie mit deren Schlauchklemmen.
- Stellen Sie sicher, dass der Abflusstopfen am Fuß fest angeschlossen ist.

Die Dichtringe des Ober- oder Unterventils nicht schmieren und keine Dichtmasse an Dichtringen oder Schlauchverbindungen verwenden.

Abmessungen und Gewichte



Gewicht:	9,6 kg
A:	345 mm
B:	650 mm
C:	215 mm
D:	425 mm
E:	450 mm
F:	170 mm